

## Мастер-класс по рисованию. Декоративный пейзаж. Рождественский вечер.

Педагог дополнительного образования объединения «ИЗО» Ланчева Э.И.

**Цель:** выполнение декоративного рождественского пейзажа, знакомство с приемами и техникой работы гуашью.

**Задачи:** совершенствовать умения работать гуашью, способствовать развитию творческих способностей, развивать чувство композиции, умение замечать и отражать в рисунке красоту природы, воспитывать интерес к пейзажной живописи и аккуратность в работе

**Материалы:**

гуашь

ватман формата А-3.,

нейлоновые кисти под номерами 2, 3, 5.



Последовательность выполнения:

Лист бумаги располагаем горизонтально. Намечаем тонкой линией холм, на котором будет расположена церковь. Больше карандаш нам не понадобится.



Выполняем небо тремя цветами - светло желтым, розовым и голубым.



Размываем границы делая переходы более плавными.



- Техника размыва очень проста.
- Тщательно промойте кисть, удалите лишнюю влагу с кисти (кисть должна быть влажной, но с нее не должно капать) и мягко несколько раз проведите по границе между цветами. Удачи в творчестве!





Снег выполняем насыщенно голубым.



Намечаем основные объемы "тела" церкви.



Рисуем крыши церкви.



Прорисовываем "барабаны", на которых мы в последствие выполним купола (главный барабан выполняем более светлым, малые более темным оттенком серого).



Прорисовываем купола.



Тонкой линией делим "тело" церкви на части.





Слегка размываем линии с одного края, создавая эффект тени.



Прорисовываем окна и аркатурный пояс.



Усиливаем тени голубым цветом.

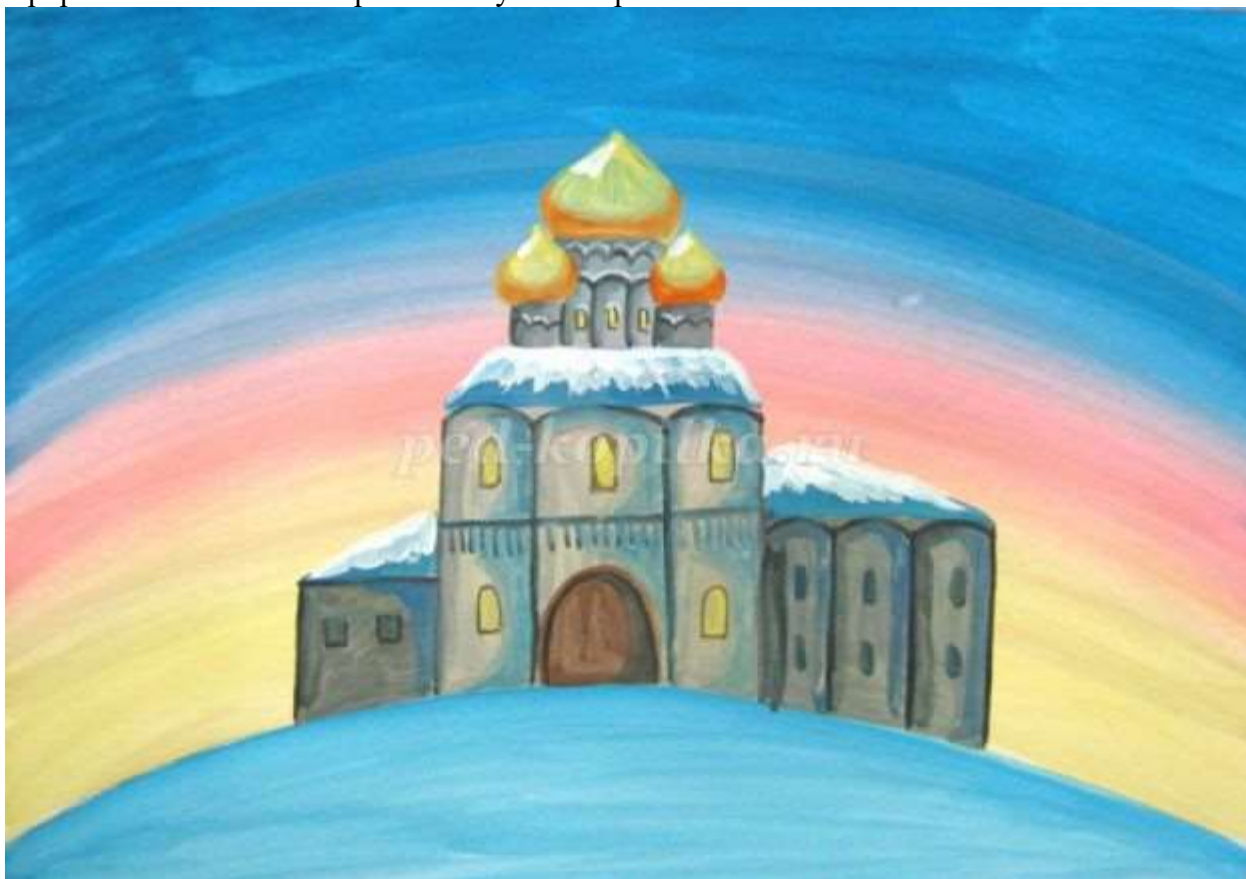


Рисуем тени на куполах и дверях церкви.





Прорисовываем снег на крышах и куполах храма.



Добавляем снег на оконные рамы, аркатурный пояс, под скаты крыш и на выступающие части стен.



Усиливаем тени тонкими контурами, вокруг оконных рам, на колоннах аркатурного пояса, под скатами крыш и на выступающих частях стен, на дверях и "барабанах" храма.



Тонкой кистью оранжевым цветом рисуем кресты на куполах, легкими белыми мазками наносим на них блики.

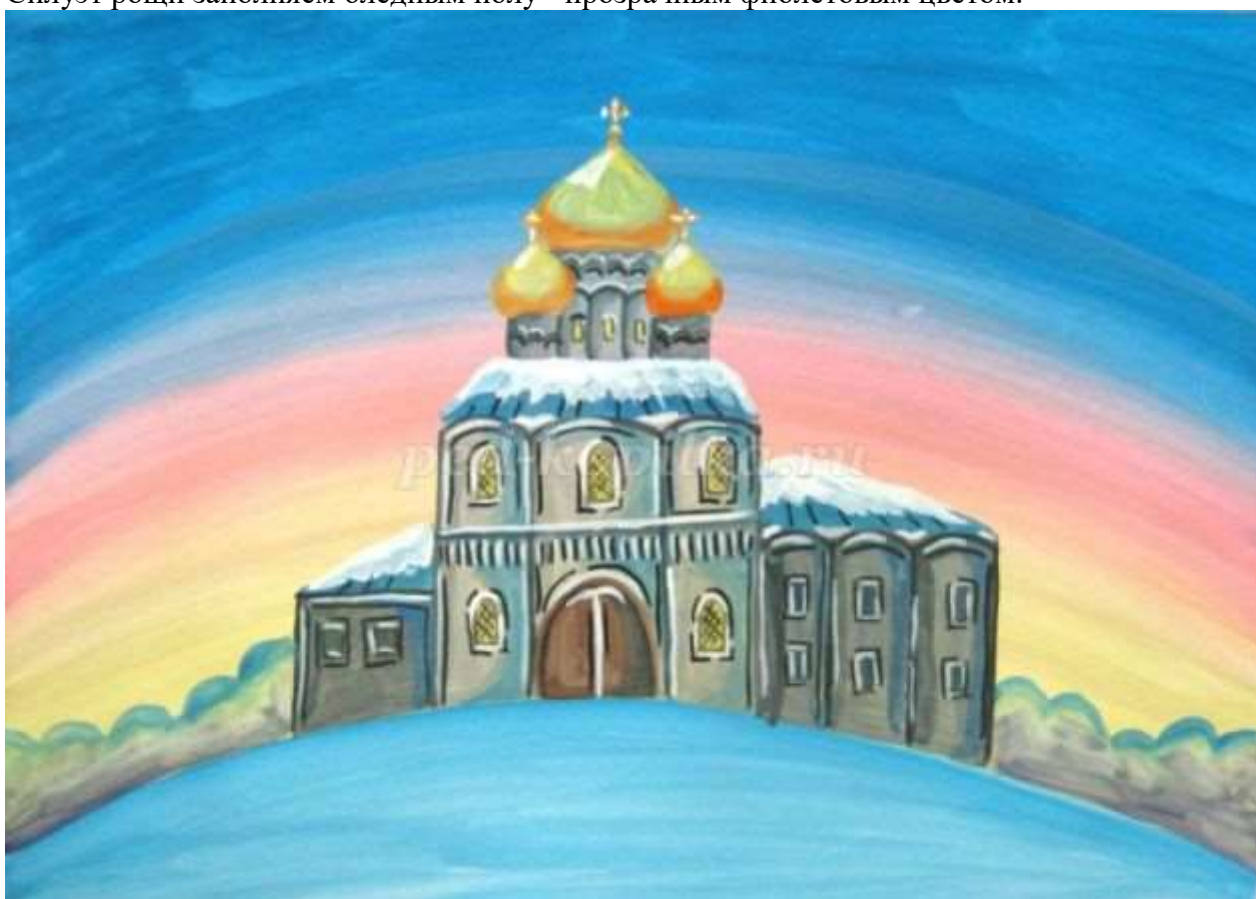




Голубым цветом намечаем контур рощи на дальнем плане.



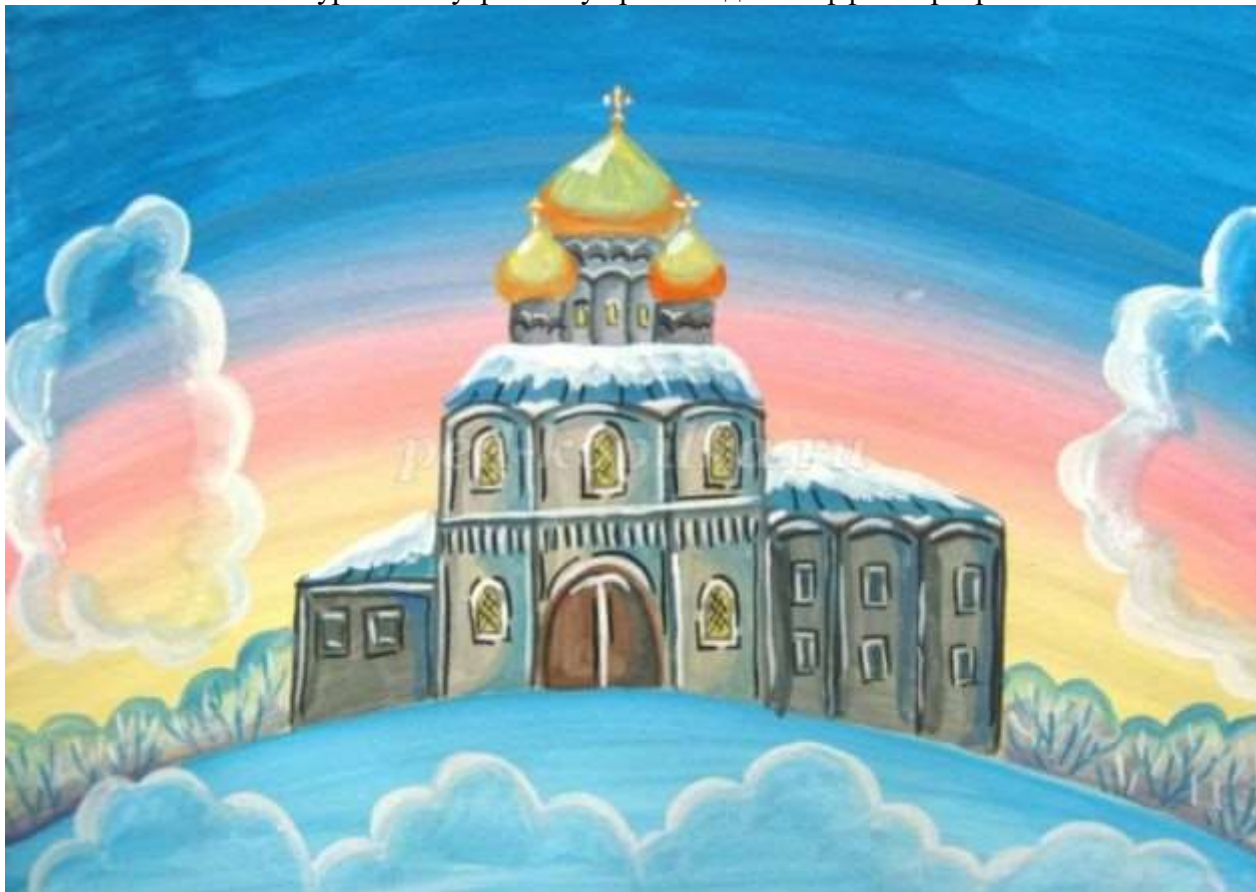
Силуэт рощи заполняем бледным полу - прозрачным фиолетовым цветом.







Размываем белые контуры по внутреннему краю создавая эффект прозрачности.



Повторяем ранее использованный прием - рисуем контуры будущих деревьев и силуэты кустарника, на переднем плане уменьшая их в размере, достигая эффекта пышности.



Повторяем прием с размывом по внутреннему краю.





Тонкой кистью прорисовываем стволы и основные ветви на деревьях и кустарнике.



Прорисовываем мелкие ветви на кустарнике и деревьях.





Добавляем белых веточек на кустарнике и деревьях. Намечаем сугробы.

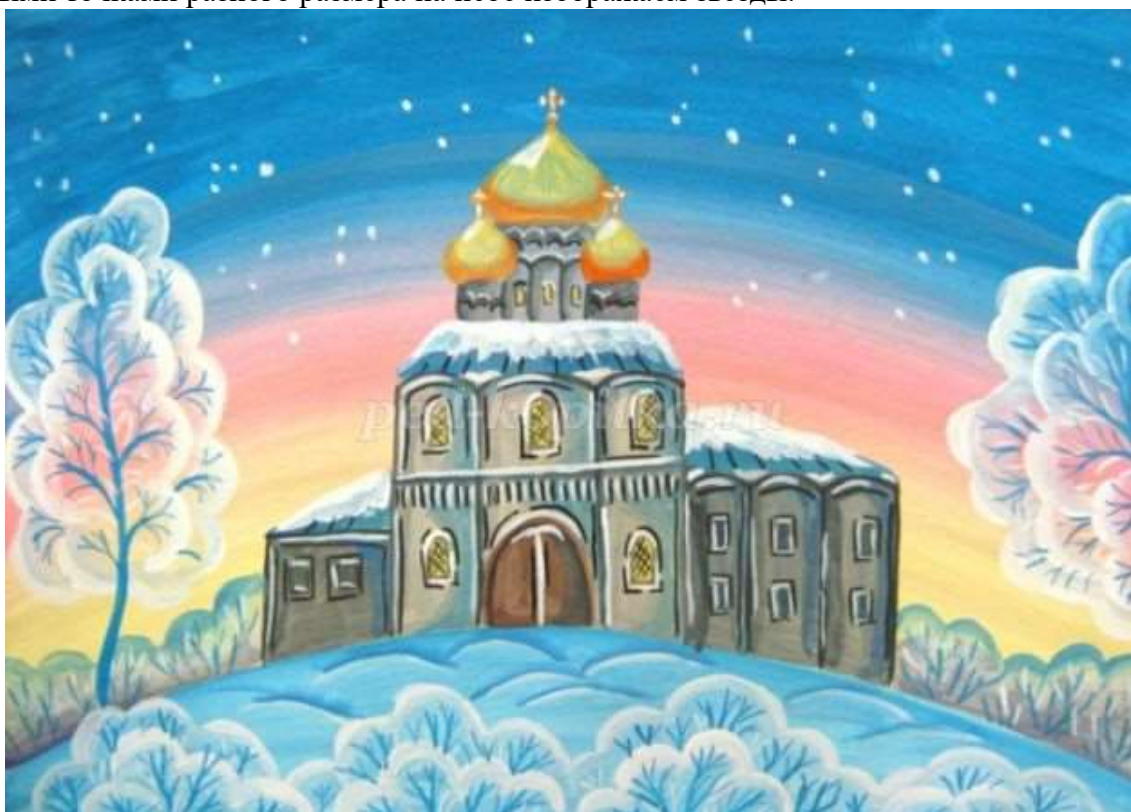




Усиливаем яркость сугробов, выделяя их по верхнему краю синим цветом и слегка размываем.



Белыми точками разного размера на небе изображаем звезды.

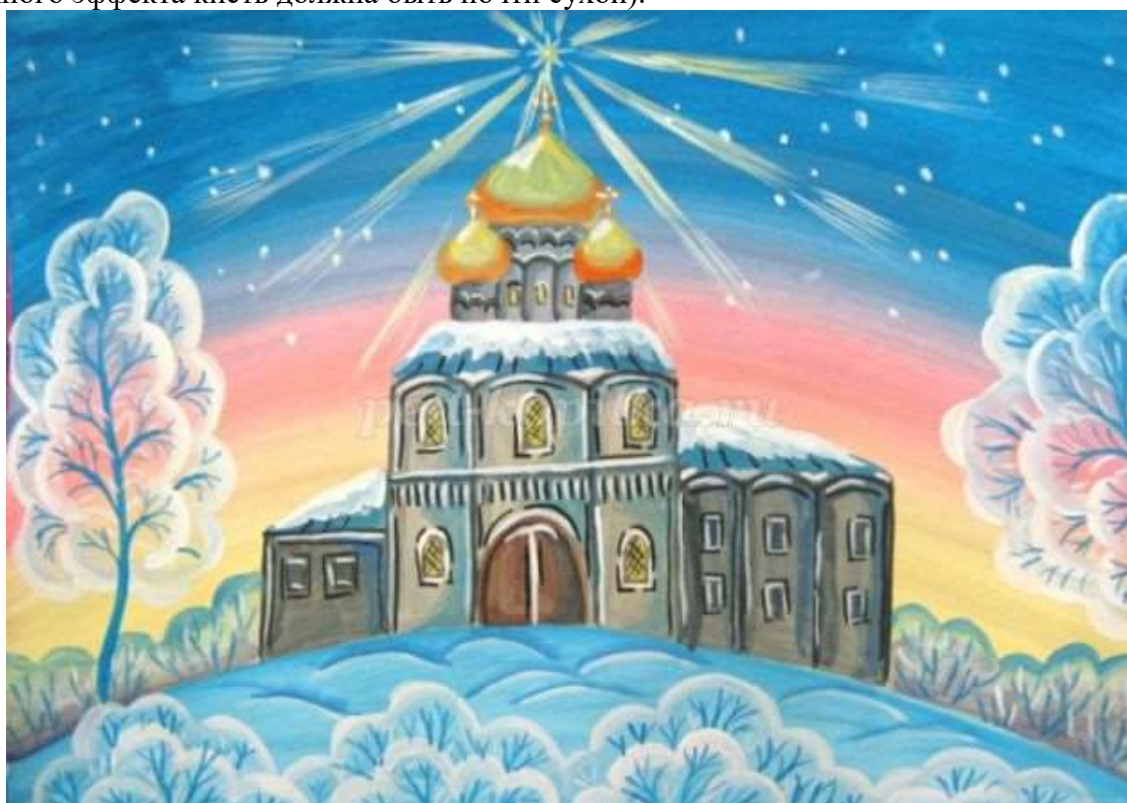




Самую крупную звезду изображаем над главным куполом храма.



Легкими светло желтыми и белыми мазками рисуем свет от звезды (что бы добиться нужного эффекта кисть должна быть почти сухой).





Наша работа завершена.  
Успехов вам в творчестве!

